

平利县统计局 2021 年度部门决算公开

保密审查情况：已审查

部门主要负责人审签情况：已审签

目录

第一部分 部门概况

- 一、部门主要职责及内设机构
- 二、部门决算单位构成
- 三、部门人员情况

第二部分 2021 年部门决算表

- 一、收入支出决算总表
- 二、收入决算表
- 三、支出决算表
- 四、财政拨款收入支出决算总表
- 五、一般公共预算财政拨款支出决算表
- 六、一般公共预算财政拨款基本支出决算表
- 七、一般公共预算财政拨款“三公”经费及会议费、培训费支出
决算表
- 八、政府性基金预算财政拨款收入支出决算表
- 九、国有资本经营预算财政拨款支出决算表

第三部分 2021 年部门决算情况说明

- 一、收入支出决算总体情况说明
- 二、收入决算情况说明
- 三、支出决算情况说明

- 四、财政拨款收入支出决算总体情况说明
- 五、一般公共预算财政拨款支出决算情况说明
- 六、一般公共预算财政拨款基本支出决算情况说明
- 七、一般公共预算财政拨款“三公”经费及会议费、培训费支出
决算情况说明
- 八、政府性基金预算财政拨款收入支出情况说明
- 九、国有资本经营财政拨款收入支出情况说明
- 十、机关运行经费支出情况说明
- 十一、政府采购支出情况说明
- 十二、国有资产占用及购置情况说明
- 十三、预算绩效情况说明

第四部分 专业名词解释

第一部分 部门概况

一、部门主要职责及内设机构

(一) 主要职责。

1. 组织领导和协调全县统计工作；拟订全县统计工作政策、规划及统计调查计划；监督检查统计法规和统计制度的实施情况，依法查处违反统计法规和统计制度的行为。

2. 贯彻全国统一的基本统计制度，执行国家统计标准；核算全县生产总值；组织开展统计分析、统计预测、统计监督，统一公布全县基本统计资料，定期发布全县国民经济和社会发展情况的统计信息，向县委、县政府及有关部门提供统计信息和咨询意见。

3. 国情国力普查，汇总、整理和提供有关国情国力方面的统计数据。

4. 组织实施农林牧渔业、工业、建筑业、批发和零售业、住宿和餐饮业、房地产业、文化体育及娱乐业、仓储业、计算机服务业等统计调查，搜集、汇总、整理和提供有关统计调查数据。

5. 组织实施能源、投资、消费、居民收入、科技、人口、劳动力、社会发展基本情况等统计调查，收集、汇总、整理和提供有关调查的统计数据，综合整理和提供资源、房屋、贸易等全县基本统计数据。

6. 加强对全县各镇、各部门统计工作的业务指导、综合协调和统计数据发布的管理。

7. 依法审批或者备案县级各部门和各镇统计调查项目；指

导专业统计基础工作、统计业务基层基础建设；组织管理全县统计专业资格考试、建立健全统计数据质量审核、监控和评估制度，开展对重要统计数据的审核、监控和评估，依法监督管理涉外调查活动。

8. 建立健全并管理全县统计信息自动化系统和统计数据库系统；组织、推广计算机网络及传输技术在全县统计工作中的运用。

9. 为全县年度目标责任考核工作提供服务。

10. 承办县政府交办的其他事项。

（二）内设机构。

根据上述职责，本部门 2021 年内设办公室、综合业务股 2 个股室，下设平利县社会经济普查中心和平利县社会经济调查中心两个副科级事业单位。

二、部门决算单位构成

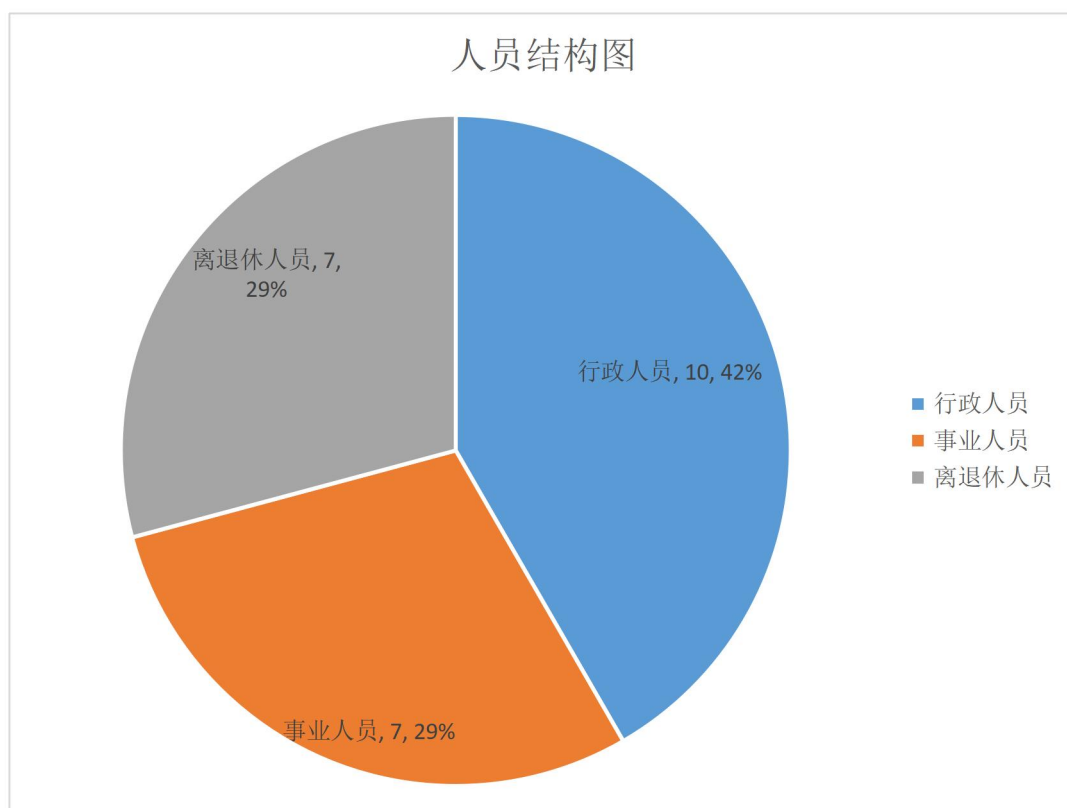
纳入 2021 年本部门决算编制范围的单位包括：只包括部门本级（机关）决算。

序号	单位名称
1	平利县统计局本级（机关）

三、部门人员情况

截止 2021 年底，本部门人员编制 19 人，其中行政编制 6 人、事业编制 13 人；实有人员 17 人，其中行政 10 人、事业 6 人，

工勤 1 人。单位管理的离退休人员 8 人。



第二部分 2021 年度部门决算表

序号	内容	是否空表	表格为空的理由
表 1	收入支出决算总表	否	
表 2	收入决算表	否	
表 3	支出决算表	否	
表 4	财政拨款收入支出决算总表	否	
表 5	一般公共预算财政拨款支出决算表 (按功能分类科目)	否	
表 6	一般公共预算财政拨款基本支出决算表 (按经济分类科目)	否	
表 7	一般公共预算财政拨款“三公”经费及 会议费、培训费支出决算表	否	
表 8	政府性基金预算财政拨款收入支出 决算表	是	本部门无政府性基金预算拨 款收支
表 9	国有资本经营预算财政拨款支出决算表	是	本部门无政府性基金预算拨 款收支

收入支出决算总表

公开 01 表

编制部门：平利县统计局

金额单位：万元

收 入		支 出	
项 目	决算数	项目	决算数
1. 一般公共预算财政拨款	325.16	1. 一般公共服务支出	370.02
2. 政府性基金预算财政拨款		2. 外交支出	
3. 国有资本经营预算财政拨款		3. 国防支出	
4. 上级补助收入		4. 公共安全支出	
5. 事业收入		5. 教育支出	
6. 经营收入		6. 科学技术支出	
7. 附属单位上缴收入		7. 文化旅游体育与传媒支出	
8. 其他收入	41.08	8. 社会保障和就业支出	
		9. 卫生健康支出	
		10. 节能环保支出	
		11. 城乡社区支出	
		12. 农林水支出	
		13. 交通运输支出	
		14. 资源勘探信息等支出	
		15. 商业服务业等支出	
		16. 金融支出	
		17. 援助其他地区支出	
		18. 自然资源海洋气象等支出	
		19. 住房保障支出	
		20. 粮油物资储备支出	
		21. 国有资本经营预算支出	
		22. 灾害防治及应急管理支出	
		23. 其他支出	
本年收入合计	366.24	本年支出合计	370.02
使用非财政拨款结余		结余分配	
年初结转和结余	84.87	年末结转和结余	81.09
收入总计	451.11	支出总计	451.11

注：本表反映部门本年度的总收支和年末结转结余情况。本表金额转换为万元时，因四舍五入可能存在尾差。

收入决算表

公开 02 表

编制部门：平利县统计局

金额单位：万元

项目		本年收入 合计	财政拨款 收入	上级补 助收入	事业收入		经营 收入	附属单 位上缴 收入	其他 收入
功能分类 科目编码	科目 名称				小计	其中： 教育 费			
合计		366.24	325.16	0.00	0.00	0.00	0.00	0.00	41.08
201	一般公共服务 支出	366.24	325.16	0.00	0.00	0.00	0.00	0.00	41.08
20105	统计信息事务	366.24	325.16	0.00	0.00	0.00	0.00	0.00	41.08
2010501	行政运行	346.55	325.16	0.00	0.00	0.00	0.00	0.00	21.39
2010503	机关服务	19.69	0.00	0.00	0.00	0.00	0.00	0.00	19.69
2010508	统计抽样调 查	0.00	0.00	0.00	0.00	0.00	0.00	0.00	0.00
2010599	其他统计信 息事务支出	0.00	0.00	0.00	0.00	0.00	0.00	0.00	0.00
215	资源勘探工业 信息等支出	0.00	0.00	0.00	0.00	0.00	0.00	0.00	0.00
21508	支持中小企业 发展和管理支 出	0.00	0.00	0.00	0.00	0.00	0.00	0.00	0.00
2150805	中小企业发 展专项	0.00	0.00	0.00	0.00	0.00	0.00	0.00	0.00

注：本表反映部门本年度取得的各项收入情况。本表金额转换为万元时，因四舍五入可能存在尾差。

支出决算表

公开 03 表

编制部门：平利县统计局

金额单位：万元

项目		本年支出 合计	基本支出	项目支出	上缴上 级支出	经营支出	对附属单位 补助支出
功能分类 科目编码	科目名称						
合计		370.02	350.33	19.69			
201	一般公共服 务支出	370.02	350.33	19.69			
20105	统计信息事 务	370.02	350.33	19.69			
2010501	行政运行	350.33	350.33	0.00			
2010503	机关服务	19.69	0.00	19.69			
2010508	统计抽样 调查	0.00	0.00	0.00			
2010599	其他统计 信息事务支 出	0.00	0.00	0.00			
215	资源勘探工 业信息等支 出	0.00	0.00	0.00			
21508	支持中小企 业发展和管 理支出	0.00	0.00	0.00			
2150805	中小企业 发展专项	0.00	0.00	0.00			

注：本表反映部门本年度各项支出情况。本表金额转换为万元时，因四舍五入可能存在尾差。

财政拨款收入支出决算总表

公开 04 表

编制部门：平利县统计局

金额单位：万元

收入		支出				
项 目	决算数	项 目	合计	一般公共预 算财政拨款	政府性基金 预算财政拨款	国有资本经营 预算财政拨款
1. 一般公共预算 财政拨款	325.16	1. 一般公共服务支出	295.82	295.82		
2. 政府性基金预 算财政拨款		2. 外交支出				
3. 国有资本经营 预算收入		3. 国防支出				
		4. 公共安全支出				
		5. 教育支出				
		6. 科学技术支出				
		7. 文化旅游体育与传媒支出				
		8. 社会保障和就业支出				
		9. 卫生健康支出				
		10. 节能环保支出				
		11. 城乡社区支出				
		12. 农林水支出				
		13. 交通运输支出				
		14. 资源勘探信息等支出				
		15. 商业服务业等支出				
		16. 金融支出				
		17. 援助其他地区支出				
		18. 自然资源海洋气象等支出				
		19. 住房保障支出				
		20. 粮油物资储备支出				
		21. 国有资本经营预算支出				
		22. 灾害防治及应急管理支出				
		23. 其他支出				

财政拨款收入支出决算总表

公开 04 表

编制部门：平利县统计局

金额单位：万元

收入		支出				
项 目	决算数	项目	合计	一般公共预算 财政拨款	政府性基金 预算财政拨款	国有资本经营 预算财政拨款
本年收入合计	325.16	本年支出合计	295.82	295.82		
年初财政拨款 结转和结余	44.61	年末财政拨款 结转和结余	73.94	73.94		
一般公共预算 财政拨款	44.61					
政府性基金预算 财政拨款						
国有资本经营 财政拨款						
收入总计	369.77	支出总计	369.77	369.77		

注：本表反映部门本年度一般公共预算财政拨款和政府性基金预算财政拨款的总收支和年末结转结余情况。本表金额转换为万元时，因四舍五入可能存在尾差。

一般公共预算财政拨款支出决算表（按功能分类科目）

公开05表

编制部门：平利县统计局

金额单位：万元

项目		本年支出		
功能分类科目 编码	科目名称	小计	基本支出	项目支出
	合计	295.82	295.82	
201	一般公共服务支出	295.82	295.82	
20105	统计信息事务	295.82	295.82	
2010501	行政支出	295.82	295.82	

注：本表反映部门本年度一般公共预算财政拨款实际支出情况。本表金额转换为万元时，因四舍五入可能存在尾差。

一般公共预算财政拨款基本支出决算表（按经济分类科目）

公开 06 表

编制部门：平利县统计局

金额单位：万元

项 目		本年支出合计	人员经费	公用经费	备注
经济分类 科目编码	科目名称				
合计		295.82	226.59	69.23	
301	工资福利支出	201.70	201.70	0.00	
30101	基本工资	67.93	67.93	0.00	
30102	津贴补贴	40.98	40.98	0.00	
30103	奖金	18.05	18.05	0.00	
30107	绩效工资	12.69	12.69	0.00	
30108	机关事业单位基本 养老保险缴费	18.05	18.05	0.00	
30109	职业年金缴费	9.16	9.16	0.00	
30110	职工基本医疗保险 缴费	11.18	11.18	0.00	
30112	其他社会保障缴费	3.15	3.15	0.00	
30113	住房公积金	18.57	18.57	0.00	
30114	医疗费	0.00	0.00	0.00	
30199	其他工资福利支出	1.67	1.67	0.00	
302	商品和服务支出	80.56	0.00	80.56	
30201	办公费	20.46	0.00	20.46	
30202	印刷费	0.00	0.00	0.00	
30204	手续费	0.01	0.00	0.01	
30206	电费	0.00	0.00	0.00	
30207	邮电费	0.00	0.00	0.00	
30211	差旅费	1.75	0.00	1.75	

30213	维修(护)费	10.00	0.00	10.00	
30214	租赁费	2.92	0.00	2.92	
30216	培训费	3.23	0.00	3.23	
30217	公务接待费	1.15	0.00	1.15	
30226	劳务费	0.00	0.00	0.00	
30228	工会经费	1.29	0.00	1.29	
30239	其他交通费用	17.09	0.00	17.09	
303	对个人和家庭的补助	24.90	24.90	10.00	
30305	生活补助	8.92	8.92	0.00	
30306	救济费	0.00	0.00	0.00	
30309	奖励金	13.10	13.10	0.00	
30310	个人农业生产补贴	0.00	0.00	0.00	
30399	其他对个人和家庭的补助	2.87	2.87	0.00	

注：本表反映部门本年度一般公共预算财政拨款基本支出明细情况。本表金额转换为万元时，因四舍五入可能存在尾差。

一般公共预算财政拨款“三公”经费 及会议费、培训费支出决算表

公开 07 表

编制部门：平利县统计局

金额单位：万元

项目	一般公共预算财政拨款安排的“三公”经费						会议费	培训费
	小计	因公出国 (境) 费用	公务 接待费	公务用车购置及运行维护费				
				小计	公务用车 购置费	公务用车运 行维护费		
1	2	3	4	5	6	7	8	
预算数	3.00	0.00	3.00	0.00	0.00	0.00	0.00	0.00
决算数	1.15	0.00	1.15	0.00	0.00	0.00	1.53	1.70

注：本表反映部门本年度一般公共预算财政拨款“三公”经费、会议费、培训费的支出预决算情况。其中，预算数为全年预算数，反映按规定程序调整后的预算数；决算数是包括当年一般公共预算财政拨款和以前年度结转资金安排的实际支出。本表金额转换为万元时，因四舍五入可能存在尾差。

政府性基金预算财政拨款收入支出决算表

公开 08 表

编制部门：平利县统计局

金额单位：万元

项 目		年初结转 和结余	本年收入	本年支出			年末结转 和结余
功能分类 科目编码	科目名称			小计	基本支出	项目支出	
合计							

注：本表反映部门本年度政府性基金预算财政拨款收入、支出及结转和结余情况。本表金额转换为万元时，因四舍五入可能存在尾差。

国有资本经营预算财政拨款支出决算表

公开 09 表

编制部门：平利县统计局

金额单位：万元

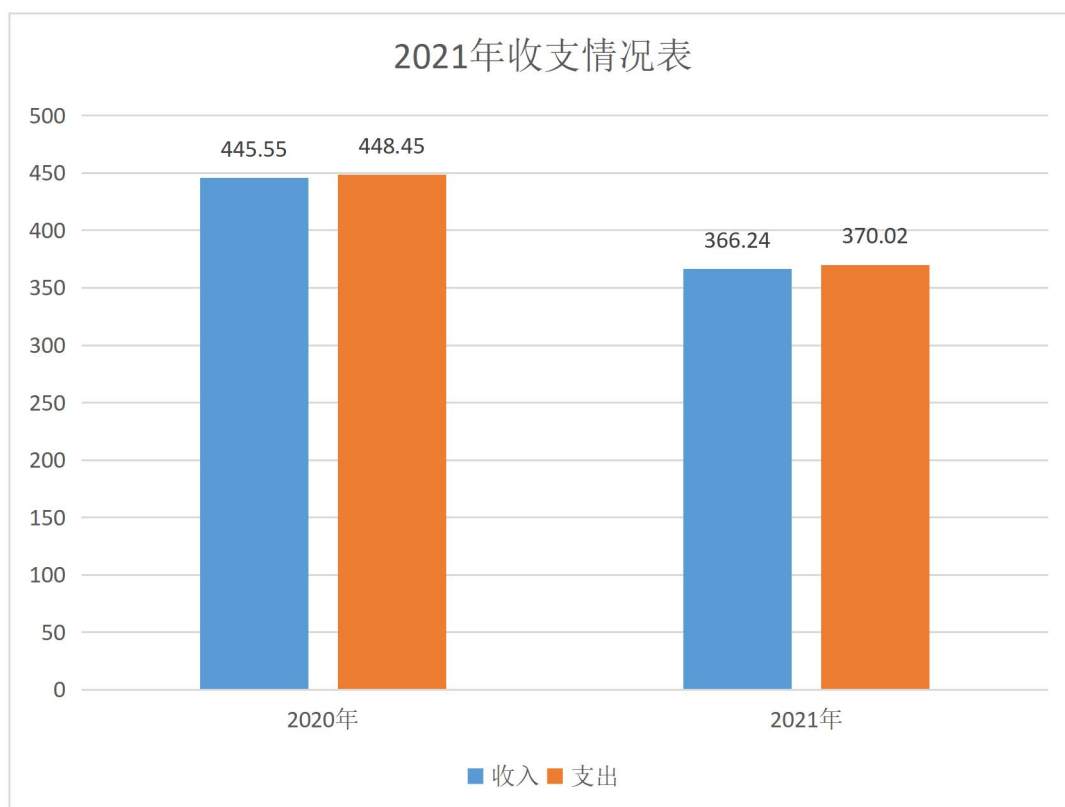
项 目		本年支出		
功能分类 科目编码	科目名称	小计	基本支出	项目支出
合计				

注：本表反映部门本年度国有资本经营预算财政拨款支出情况。本表金额转换为万元时，因四舍五入可能存在尾差。

第三部分 2021 年部门决算情况说明

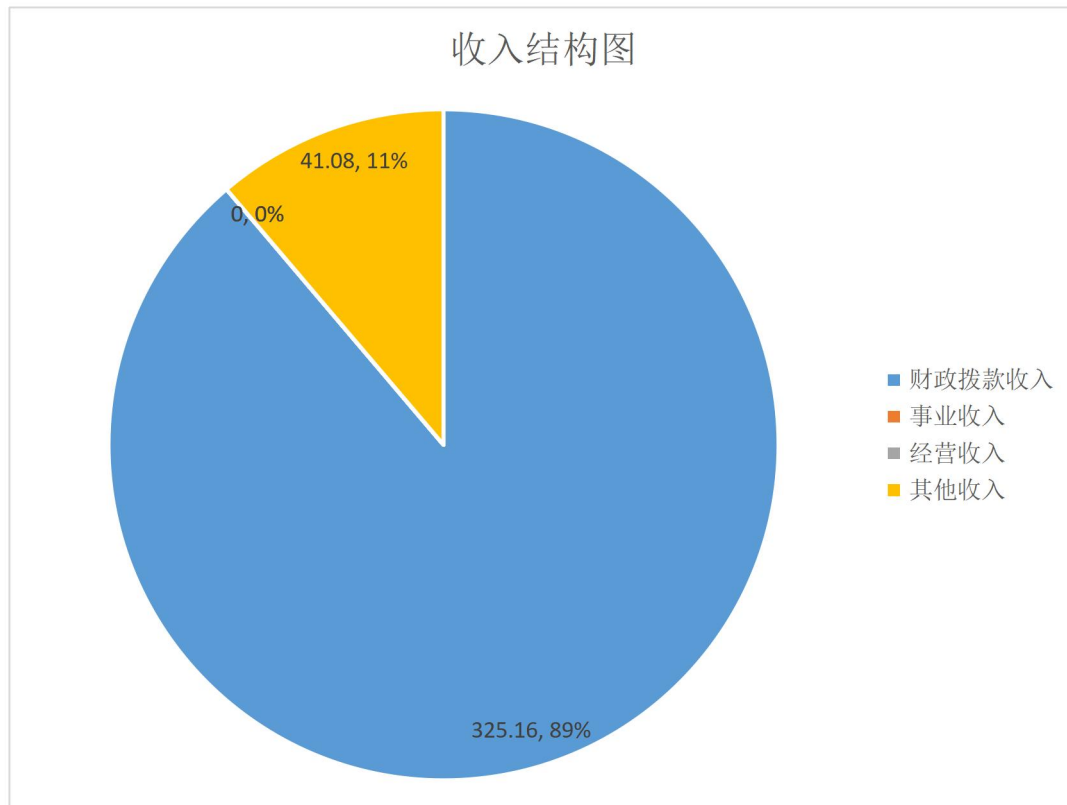
一、收入支出决算总体情况说明

2021 年度本部门收入、支出总计均为 451.11 万元，其中财政拨款收入 451.11 万元，较上年收入减少 49.17 万元，下降 9.8%，下降的主要原因是第七次全国人口普查及脱贫攻坚普查工作结束，财政拨款减少。



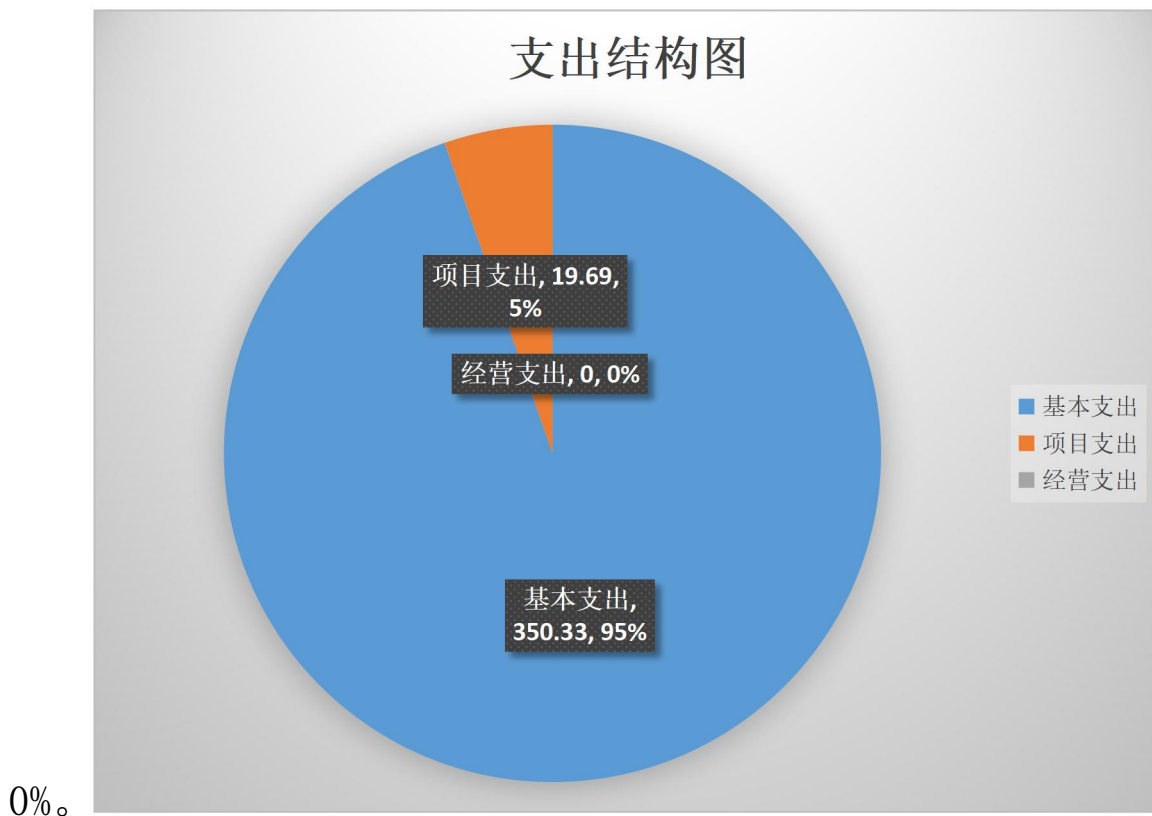
二、收入决算情况说明

2021 年本部门决算收入合计 366.24 万元，其中：财政拨款收入 325.16 万元，占 89%；事业收入 0 万元，占 0%；经营收入 0 万元，占 0%；其他收入 41.08 万元，占 11%。



三、支出决算情况说明

2021 年支出合计 370.02 万元，其中：基本支出 350.33 万元，占 95%；项目支出 19.69 万元，占 5%；经营支出 0 万元，占



四、财政拨款收入支出决算总体情况说明

2021 年度本部门决算财政拨款收入合计共 325.16 万元，较上年财政拨款收入总计减少 120.39 万元，下降 27.02%，增长的主要原因是 2021 年人口普查及脱贫攻坚普查工作结束，财政拨款减少。

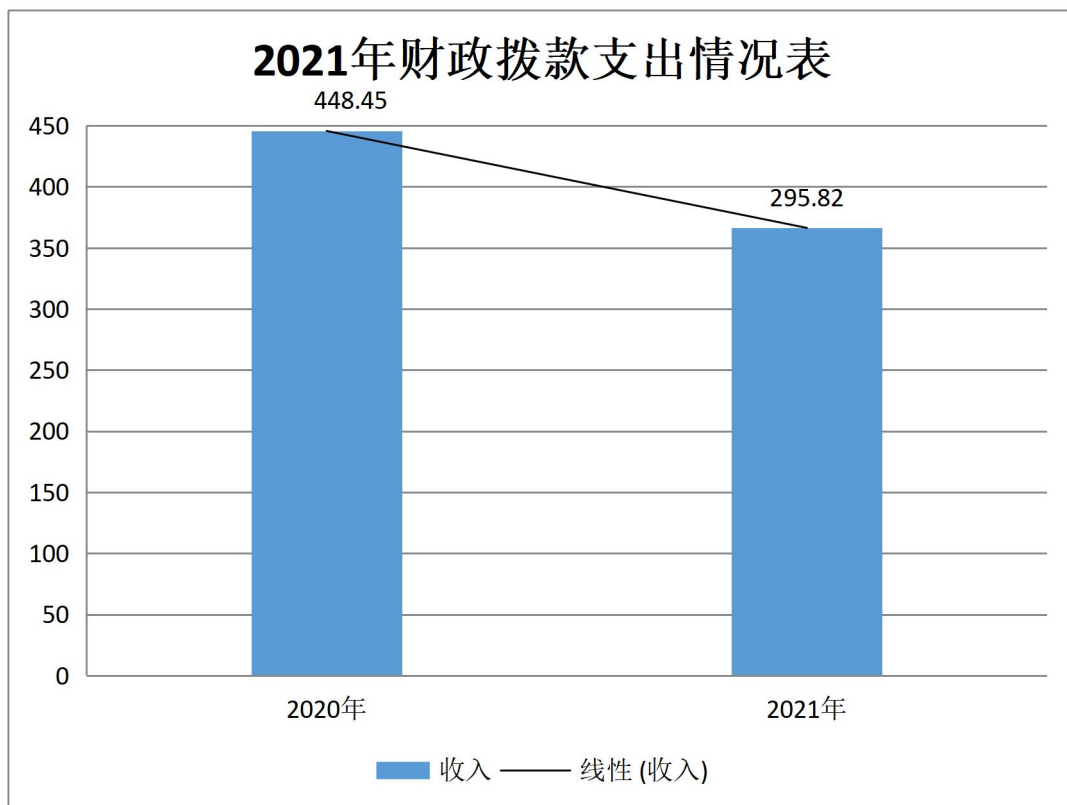
2021 年度本部门决算财政拨款支出合计共 295.82 万元，较上年财政拨款支出总计减少 152.63 万元，下降 34.03%，增长的

主要原因是 2021 年人口普查工作及脱贫攻坚普查工作结束，支出减少。

五、一般公共预算财政拨款支出决算情况说明

(一) 财政拨款支出决算总体情况说明。

本年度财政拨款支出预算 277.84 万元，支出决算 295.82 万元，完成预算的 106.47%，占本年支出合计的 79.94%。与上年相比，财政拨款支出减少 75.53 万元，下降 17.48%，主要原因是 2021 年人口普查工作及脱贫攻坚普查工作结束，支出减少。



(二) 财政拨款支出决算具体情况说明。

2021 年财政拨款支出年初预算为 277.84 万元，支出决算为 295.82 万元，完成年初预算的 106.47%。按照政府功能分类科目，年初预算为 277.84 万元，支出决算为 295.82 万元，完成年初预算的 106.47%。决算数大于预算数的主要原因是在职人员调资等。

六、一般公共预算财政拨款基本支出决算情况说明

2021 年一般公共预算财政拨款基本支出 295.82 万元，包括：人员经费支出 226.59 万元和公用经费支出 69.23 万元。

人员经费 226.59 万元，主要包括基本工资 67.93 万元；津贴补贴 40.98 万元；奖金 18.05 万元；绩效工资 12.69 万元；机关事业单位基本养老保险缴费 18.32 万元；职业年金缴费 9.16 万元；职工基本医疗保险缴费 11.18 万元；其他社会保障缴费 3.15 万元；住房公积金 18.57 万元；其他工资福利支出 1.67 万元；对个人和家庭的补助 24.9 万元；生活补助 8.92 万元，奖励金 13.1 万元；其他对个人和家庭的补助 2.87 万元。

公用经费 69.23 万元，主要包括商品和服务支出 69.23 万元；办公费 20.46 万元；手续费 0.01 万元；差旅费 1.75 万元；维修(护)费 10 万元；租赁费 2.92 万元；培训费 3.23 万元；公务接待费 1.15 万元；工会经费 1.29 万元；其他交通费用 17.09 万元；其他商品和服务支出 11.33 万元。

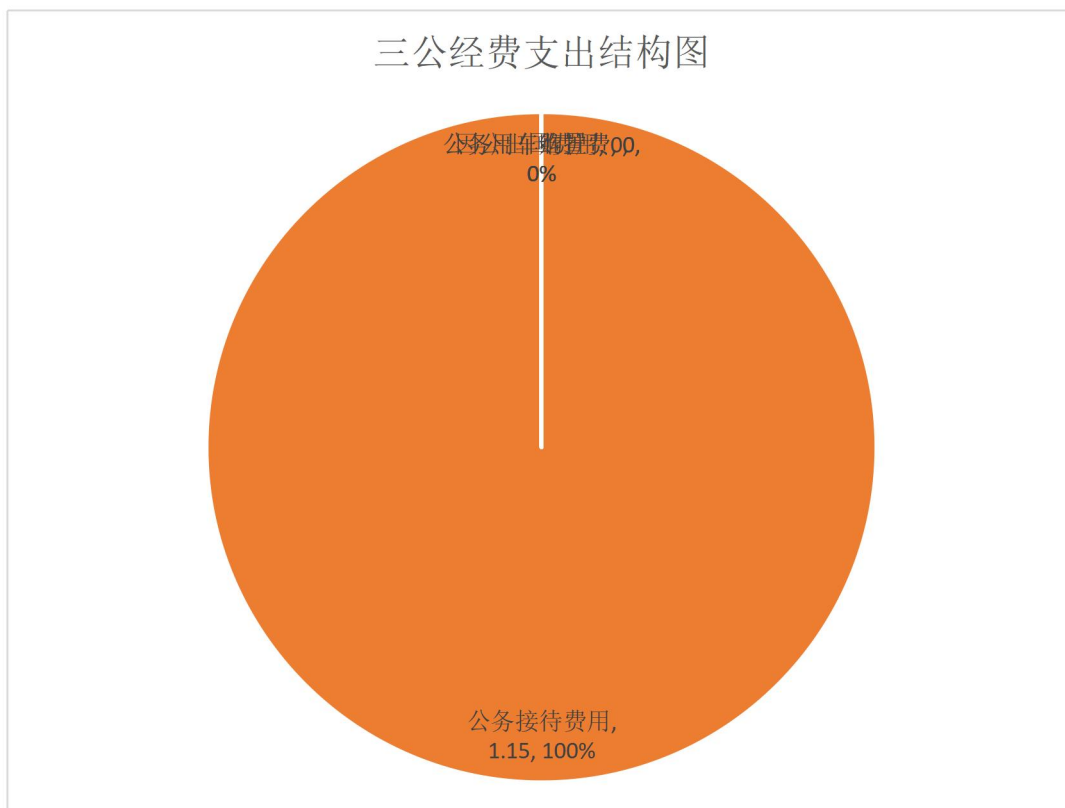
七、一般公共预算财政拨款“三公”经费及会议费、培训费

支出决算情况说明

（一）“三公”经费财政拨款支出决算总体情况说明。

2021年“三公”经费财政拨款支出预算为3万元，支出决算为1.15万元，完成预算的38%，决算数小于预算数主要原因是贯彻中央八项规定精神，厉行节约，严格控制“三公”经费支出。

（二）“三公”经费财政拨款支出决算具体情况说明。



2021年“三公”经费财政拨款支出决算中，因公出国（境）费支出决算0万元，占0%；公务用车购置费支出0万元，占0%；

公务用车运行维护费支出决算 0 万元，占 0%；公务接待费支出决算 1.15 万元，占 100%。具体情况如下：

1. 因公出国（境）支出情况说明。

2021 年因公出国（境）团组 0 个，0 人次，预算为 0 万元，支出决算为 0 万元（如没有支出填 0，没有因公出国应填团组 0 个，0 人次），完成预算的 100%，主要原因是 2021 年无因公出国（境）费预算和支出。

2. 公务用车购置费用支出情况说明。

2021 年购置车辆 0 台，预算为 0 万元，支出决算为 0 万元，完成预算的 100%，主要原因是 2021 年无公务用车购置费预算和支出。

3. 公务用车运行维护费用支出情况说明。

2021 年公务用车运行维护费预算为 0 万元，支出决算为 0 万元，完成预算的 100%，主要原因是 2021 年无公务用车运行维护费预算和支出。

4. 公务接待费支出情况说明。

2021 年公务接待 8 批次，32 人次，预算为 3 万元，支出决算为 1.15 万元，完成预算的 38%，决算数小于预算数主要原因是贯彻中央八项规定精神，厉行节约，严格控制“三公”经费支出。

（三）培训费支出情况说明。

2021 年培训费预算为 0 万元，支出决算为 1.7 万元，完成预算的 170%，决算数较预算数增加 1.7 万元，主要原因是各项常规调查培训费用增加。

（四）会议费支出情况说明。

2021 年会议费预算为 0 万元，支出决算为 0 万元 0，完成预算的 100%，主要原因是 2021 年无会议费预算和支出。

八、政府性基金预算财政拨款收入支出情况说明

2021 年本部门无政府性基金决算财政拨款收支，并已公开空表。

九、国有资本经营财政拨款收入支出情况说明

本部门无国有资本经营决算拨款收支

十、机关运行经费支出情况说明

2021 年机关运行经费预算为 0 万元，支出决算为 19.69 万元，完成预算的 190.69%。决算数大于预算数的原因是各项调查工作运行经费增加。

十一、政府采购支出情况说明

2021 年本部门政府采购支出总额共 0 万元，其中政府采购货物类支出 0 万元、政府采购服务类支出 0 万元、政府采购工程类支出 0 万元。授予中小企业合同金额 0 万元，占政府采购支出总额的 0%，其中：授予小微企业合同金额 0 万元，占政府采购支出总额的 0%。

十二、国有资产占用及购置情况说明

截至 2021 年末，本部门机关及所属单位共有车辆 0 辆，其中副部（省）级以上领导用车 0 辆，主要领导干部用车 0 辆，机要通信用车 0 辆，应急保障用车 0 辆，执法执勤用车 0 辆，特种专业技术用车 0 辆，离退休干部用车 0 辆，其他用车 0 辆。单价 50 万元以上的通用设备 0 台（套）；单价 100 万元以上的专用设备 0 台（套）。2021 年当年购置车辆 0 辆；购置单价 50 万元以上的通用设备 0 台（套）；购置单价 100 万元以上的专用设备 0 台（套）。

十三、预算绩效情况说明

（一）预算绩效管理工作的开展情况说明。

根据预算绩效管理要求，本部门组织对 2021 年一般公共预算项目支出全面开展绩效自评，其中，一级项目 0 个，二级项目 6 个，共涉及资金 69.14 万元，占一般公共预算项目支出总额的 100%。组织对 2021 年政府性基金预算项目支出开展绩效自评，共涉及资金 0 万元，占政府性基金预算项目支出总额的 0%。

（二）部门整体支出绩效自评结果。

平利县统计局项目绩效自评综述：根据部门整体支出绩效自评指标体系，本部门自评得分 100 分。部门整体支出全年预算数 69.14 万元，执行数 69.14 万元，完成预算的 100%。主要产出和效果：通过项目实施购置办普查用品，提高办公效率及服务质量，有力的推进了普查工作的运行；为村级企业奖补，有效推进村集体

经济，带动贫困户增收。发现的问题及原因：个别项目支出未做到全面跟踪，绩效评价不完善。下一步改进措施：加强日常办公耗材的管理，实行办公设备零用制度，减少办公消耗，加强项目开展事前事中事后的跟踪并开展项目绩效评价，及时支付项目资金。

省级预算（项目）绩效目标自评表

（2021 年度）

项目名称		1%人口抽样抽查				
主管部门		平利县人民政府		实施单位		平利县统计局
项目资金 (万元)			全年预 算 数 (A)	全年执行数 (B)		执行率 (B / A)
		年度资金总 额:	5	5		100%
		其中: 财政资 金	5	5		100%
		其他资金				
年度总体 目标	年初设定目标			全年实际完成情况		
	满足统计调查工作需求, 提升统计工作水平			完成		
绩效 指标	一级 指标	二级指标	三级指标	年度指标值	全年完成值	未完成原因 和改进措施
	产 出 指 标	数量指标	抽查样本人数	>800 户	>800 户	
		质量指标	提高工作质量	优	优	
		时效指标	按时完成	当年	当年	
		成本指标	调查成本	5 万元	5 万元	
	效 益 指 标	经济效益 指标	促进县域经济	提升、发展	提升、发展	
		社会效益 指标	统计调查普及率及准确率	持续提升	持续提升	
		生态效益 指标	绿色节能	建设绿色节能 机关	建设绿色节 能机关	
		可持续影 响指标	统计调查普及率及准确率	长期	长期	
	满意度指 标	服务对象 满意度指 标	群众满意度	满意	满意	
说明	无					

省级预算（项目）绩效目标自评表

（2021 年度）

项目名称		城乡居民人均可支配收入调查					
主管部门		平利县人民政府		实施单位	平利县统计局		
项目资金 (万元)				全年预算数 (A)	全年执行数 (B)	执行率 (B / A)	
		年度资金总额:		26.64	26.64	100%	
		其中: 财政资金		26.64	26.64	100%	
		其他资金					
年度总体目标	年初设定目标			全年实际完成情况			
	满足统计调查工作需求, 提升统计工作水平			全面完成年度城乡居民人均可支配收入调查			
绩效指标	一级指标	二级指标	三级指标	年度指标值	全年完成值	未完成原因和改进措施	
	产出指标	数量指标	调查样本人员		120 户	120 户	
		质量指标	提高工作质量		优	优	
		时效指标	按时完成		当年	当年	
		成本指标	调查成本		26.64 万元	26.64 万元	
	效益指标	经济效益指标	促进县域经济		提升、发展	提升、发展	
		社会效益指标	统计调查普及率及准确率		持续提升	持续提升	
		生态效益指标	绿色节能		建设绿色节能机关	建设绿色节能机关	
		可持续影响指标	统计调查普及率及准确率		长期	长期	
	满意度指标	服务对象满意度指标	群众满意度		满意	满意	
说明	无						

省级预算（项目）绩效目标自评表

（2021 年度）

项目名称		农调、城调统计调查及统计年报					
主管部门		平利县人民政府		实施单位		平利县统计局	
项目资金 (万元)				全年预算数 (A)	全年执行数 (B)	执行率 (B / A)	
		年度资金总额:		10	10	100%	
		其中: 财政资金		10	10	100%	
		其他资金					
年度总体目标	年初设定目标			全年实际完成情况			
	满足统计调查工作需求, 提升统计工作水平			全年完成本年度农调、城调统计调查及统计年报工作			
绩效指标	一级指标	二级指标	三级指标	年度指标值	全年完成值	未完成原因和改进措施	
	产出指标	数量指标	调查单位数量		>1000 人	>1000 人	
		质量指标	提高工作质量		优	优	
		时效指标	按时完成		当年	当年	
		成本指标	调查成本		10 万元	10 万元	
	效益指标	经济效益指标	促进县域经济		提升、发展	提升、发展	
		社会效益指标	统计调查普及率及准确率		持续提升	持续提升	
		生态效益指标	绿色节能		建设绿色节能机关	建设绿色节能机关	
		可持续影响指标	统计调查普及率及准确率		长期	长期	
	满意度指标	服务对象满意度指标	群众满意度		满意	满意	
说明	无						

省级预算（项目）绩效目标自评表

（2021 年度）

项目名称	“五上”企业培育奖补资金						
主管部门	平利县人民政府		实施单位		平利县统计局		
项目资金 (万元)		全年预算 数 (A)	全年执行数 (B)		执行率 (B / A)		
	年度资金总 额:	10	10		100%		
	其中: 财政资 金	10	10		100%		
	其他资金						
年度总体 目标	年初设定目标			全年实际完成情况			
	贯彻落实中省关于扶持小微企业健康发展的工作部署, 大力培训发展“五上”企业			2021 年财政拨款“五上”企业培育奖补资金 10 万元, 实际支出 10 万元, 项目所有资金实行专款专用, 项目支出严格按照审批程序, 使用规范, 会计核算结果真实、准确。			
绩效 指标	一级 指标	二级指标	三级指标	年度指标值	全年完成 值	未完成原因和改 进措施	
	产 出 指 标	数量指标	资金使用率		10 万元	10 万元	
		质量指标	项目资金使用精确度		10 万元	10 万元	
		时效指标	资金支付及时率		10 万元	10 万元	
		成本指标					
	效 益 指 标	经济效益 指标	促进县域经济		提升、发展	提升、发 展	
		社会效益 指标	统计调查普及率及准确率		持续提升	持续提升	
		生态效益 指标	绿色节能		建设绿色节能 机关	建设绿色 节能机关	
		可持续影 响指标	统计调查普及率及准确率		长期	长期	
	满意度指 标	服务对象 满意度指 标	企业满意度		满意	满意	
说明	无						

省级预算（项目）绩效目标自评表

（2021 年度）

项目名称		月度调查失业率					
主管部门		平利县人民政府		实施单位		平利县统计局	
项目资金 (万元)			全年预算 数 (A)	全年执行数 (B)		执行率 (B / A)	
		年度资金总 额:	10	10		100%	
		其中: 财政资 金	10	10		100%	
		其他资 金					
年度总体 目标	年初设定目标			全年实际完成情况			
	满足统计调查工作需求, 提升统计工作水平			全面完成本年度月度调查失业率工作			
绩效指 标	一级 指标	二级指标	三级指标	年度指标值	全年完成 值	未完成原因和改 进措施	
	产 出 指 标	数量指标	入户走访		400 户	400 户	
		质量指标	提高工作质量		优	优	
		时效指标	按时完成		当年	当年	
		成本指标	调查成本		10 万元	10 万元	
	效 益 指 标	经济效益 指标	促进县域经济		提升、发展	提升、发 展	
		社会效益 指标	统计调查普及率及准确率		持续提升	持续提升	
		生态效益 指标	绿色节能		建设绿色节能 机关	建设绿色 节能机关	
		可持续影 响指标	统计调查普及率及准确率		长期	长期	
	满意度指 标	服务对象 满意度指 标	群众满意度		满意	满意	
说明	无						

省级预算（项目）绩效目标自评表

（2021 年度）

项目名称		政府购买服务				
主管部门		平利县人民政府		实施单位	平利县统计局	
项目资金 (万元)			全年预算 数 (A)	全年执行数 (B)	执行率 (B / A)	
		年度资金总 额:	7.5	7.5	100%	
		其中: 财政资 金	7.5	7.5	100%	
		其他资 金				
年度总体 目标	年初设定目标			全年实际完成情况		
	满足统计调查工作需求, 提升统计工作水平			全面完成		
绩效指 标	一级 指标	二级指标	三级指标	年度指标值	全年完成 值	未完成原因和改 进措施
	产 出 指 标	数量指标	购买人数	3 人	3 人	
		质量指标	提高工作质量	优	优	
		时效指标	按时完成	当年	当年	
		成本指标	调查成本	7.5 万元	7.5 万元	
	效 益 指 标	经济效益 指标	促进县域经济	提升、发展	提升、发 展	
		社会效益 指标	统计调查普及率及准确率	持续提升	持续提升	
		生态效益 指标	绿色节能	建设绿色节能 机关	建设绿色 节能机关	
		可持续影 响指标	统计调查普及率及准确率	长期	长期	
	满意度指 标	服务对象 满意度指 标	临聘人员满意度	满意	满意	
说明	无					

2021年平利县统计局部门整体支出绩效自评表

一级指标	二级指标	三级指标	分值	指标说明	评分标准	指标值计算公式和数据获取方式	年初目标值	实际完成值	得分	未完成原因分析与改进措施	绩效指标分析与建议
(一) 简要概述部门职能与职责。		组织领导协调全县统计工作；拟订全县统计工作政策、规划及统计调查计划；监督检查统计法规和统计制度的实施情况，依法查处违反统计法规和统计制度的行为									
(二) 简要概述部门支出情况，按活动内容分类。		本年支出370.02万元，基本支出350.33万元，项目支出19.69万元。									
(三) 简要概述当年县委县政府下达的重点工作。		一是认真做好全国第七次人口普查数据发布工作，从全县人口数量、结构、分布以及人口性别构成、人口年龄构成、人口受教育情况、城乡人口和流动人口情况等方面对我县人口普查情况进行公开发布；二是科学分析经济形势，及时编印《2021年统计公报》《平利经济快讯》等，分析预测季度有关经济指标数据；三是做好进规纳限服务，全年预计完成“五上”企业培育申报40家，四是认真开展投资项目统计联网直报工作，加强投资项目入库管理，确保2021年投资统计数据在反映全县投资实际情况下与上年衔接。五是完善规模以上服务业调查，继续深化服务业统计改革，完善贸易统计数据评估机制，不断优化名录库结构；开展劳资、科技和文化产业统计，加强和改进人口变动调查。									
投入	预算执行	预算完成率	10	预算完成率= (预算完成数/预算数) × 100%，用以反映和考核部门(单位)预算完成程度。预算完成数：部门(单位)本年度实际完成的预算数。预算数：财政部门批复的本年度部门(单位)预算数。	预算完成率=100%的，得10分。预算完成率≥95%的，得9分。预算完成率在90%(含)和95%之间，得8分。预算完成率在85%(含)和90%之间，得7分。预算完成率在80%(含)和85%之间，得6分。预算完成率在70%(含)和80%之间，得4分。预算完成率<70%的，得0分。	$325.16/277.84 \times 100\% = 117.03\%$	100%	100%	10		已全面完成预算指标
		预算调整率	5	预算调整率= (预算调整数/预算数) × 100%，用以反映和考核部门(单位)预算的调整程度。预算调整数：部门(单位)在本年度内涉及预算的追加、追减或结构调整的资金总和(因落实国家政策、发生不可抗力、上级部门或本级党委政府临时交办而产生的调整除外)。预算包括一般公共预算与政府性基金预算。	预算调整率绝对值≤5%的，得5分；预算调整率绝对值>5%的，每增加0.1个百分点扣0.1分，扣完为止。	$5.56/277.84 \times 100\% = 2\%$	100%	100%	5	人员经费、日常办公经费正常追加	适当增加日常办公经费预算标准，避免追加预算值过大
		支出进度率	5	支出进度率= (实际支出/支出预算) × 100%，用以反映和考核部门(单位)预算执行的及时性和均衡性程度。半年支出进度= 部门上半年实际支出/ (上年结余结转+ 本年部门预算安排+ 上半年执行中追加追减) × 100%，前三季度支出进度= 部门前三季度实际支出/ (上年结余结转+ 本年部门预算安排+ 前三季度执行中追加追减) × 100%。	半年进度：进度率≥45%，得2分；进度率在40%(含)和45%之间，得1分；进度率<40%的，得0分。前三季度进度：进度率≥75%，得3分；进度率在60%(含)和75%之间，得2分；进度率<60%的，得0分。	半年支出： $105.23/277.84 \times 100\% = 37.87\%$ ；前三季度支出： $192.2/277.84 \times 100\% = 69\%$	100%	100%	2	项目谋划不充分，整体推进缓慢	高质量开展项目前期工作
		预算编制准确率	5	部门预算中除财政拨款外的其他收入预算与决算差异率，预算编制准确率= 其他收入决算数/其他收入预算数 × 100% - 100%。	预算编制准确率≤20%，得5分。预算编制准确率在20%和40%(含)之间，得3分。预算编制准确率>40%，得0分。		100%	100%	5		完成
过程	预算管理	“三公经费”控制率	5	“三公经费”控制率= (“三公经费”实际支出数/“三公经费”预算安排数) × 100%，用以反映和考核部门(单位)对“三公经费”的实际控制程度。	三公经费控制率≤100%，得5分，每增加0.1个百分点扣0.5分，扣完为止。	$1.15/3 \times 100\% = 38.3\%$	100%	100%	5		完成
		资产管理规范性	5	部门(单位)资产管理是否规范，用以反映和考核部门(单位)资产管理情况。1. 新增资产配置按预算执行。2. 资产有偿使用、处置按规定程序审批。3. 资产收益及时、足额上缴财政。	全部符合5分，有1项不符合扣2分，扣完为止。		100%	100%	5		完成
		资金使用合规性	5	部门(单位)使用预算资金是否符合相关的预算财务管理制度规定，用以反映和考核部门(单位)预算资金的规范运行情况。1. 符合国家财经法规和财务管理制度的规定以及有关专项资金管理办法的规定；2. 资金的拨付有完整的审批程序和手续；3. 重大项目开支经过评估论证；4. 符合部门预算批复的用途；5. 不存在截留、挤占、挪用、虚列支出等情况。	全部符合5分，有1项不符合扣2分。		100%	100%	5		完成
效果	履职尽责	项目产出	40	数量指标	按要求完成本单位上级、县本级各项工作任务	本单位考评取得良好以上等次	100%	100%	10		完成
			质量指标	提升统计业务质量，促进本单位履职绩效。	按目标任务完成年度工作计划	100%	100%	10		完成	
			时效指标	2021年	2021年	100%	100%	10		完成	
		项目效益	20	成本指标	本年各项业务支出及人员工资福利支出支出	完成本年支出370.02万元	100%	100%	10		完成
社会效益指标	为平利高质量发展提供优质统计服务		基本统计率达到100%	100%	100%	5		完成			
可持续影响指标	统计调查普及率及准确率		长期	100%	100%	5		完成			
		服务对象满意度指标	社会满意率	完成值达到指标值	100%	100%	10		完成		

（三）部门整体支出绩效自评结果。

根据部门整体支出绩效自评指标体系，本部门自评得分 97 分。部门整体支出全年预算数 451.11 万元，执行数 451.11 万元，完成预算的 100%。本年度部门总体运行情况及取得的成绩：2021 年，我单位高质量的完成了各项调查普查工作，建立健全并管理全县统计信息自动化系统和统计数据库系统；发现的问题及原因：我单位绩效目标评价体系运用不够完善。下一步改进措施：要着力加强绩效评价运用，更全面更系统的运用及绩效评价指标，更加注重履职所产生的经济、效益等指标，进一步细化部门整体支出个性化指标，加强项目实时跟踪，及时开展绩效评价，加快项目资金支出进度。

第四部分 专业名词解释

1. 基本支出：指为保障机构正常运转、完成日常工作任务而发生的各项支出。

2. 项目支出：指单位为完成特定的行政工作任务或事业发展目标所发生的各项支出。

3. “三公”经费：指部门使用一般公共预算财政拨款安排的因公出国（境）费、公务用车购置及运行费和公务接待费支出。

4. 财政拨款收入：指本级财政当年拨付的资金。

5. 公用经费：指为完成特定的行政工作任务或事业发展目标用于设备设施的维持性费用支出，以及直接用于公务活动的支出，具体包括公务费、业务费、修缮费、设备购置费、其他费用等。

6. 工资福利支出：反映开支的在职职工和编制外长期聘用人员的各类劳动报酬，以及上述人员缴纳的各项社会保险费等。

7. 结转资金：即当年预算已执行但未完成，或者因故未执行，下一年度需要按原用途继续使用的资金。

8. 结余资金：即当年预算工作目标已完成，或者因故终止，当年剩余的资金。

。